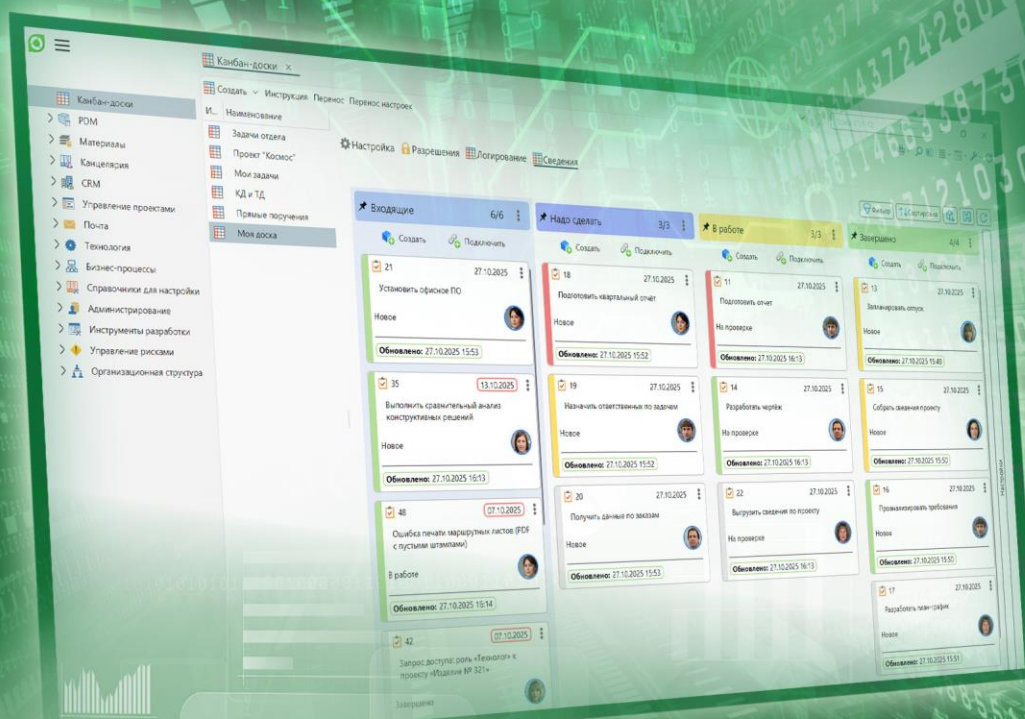




T-FLEX DOCS. КАНБАН-ДОСКИ

РУКОВОДСТВО ПОЛЬЗОВАТЕЛЯ

Документация, содержащая информацию,
необходимую для установки и эксплуатации
программного обеспечения



Авторские права

© АО "Топ Системы", 1992 — 2025

Все авторские права защищены. Запрещено воспроизведение в любой форме любой части настоящего документа без разрешения от АО "Топ Системы".

АО "Топ Системы" не несёт ответственности за ошибки, которые могут быть в этом документе. Также не предполагается никаких обязательств за повреждения, обусловленные использованием содержащейся здесь информации.

Товарный знак T- FLEX является собственностью АО "Топ Системы".

Содержание

Авторские права	2
Общие сведения	4
Назначение системы «T-FLEX DOCs. Канбан-доски»	4
Возможности системы «T-FLEX DOCs. Канбан-доски»	4
Работа в программе	5
Запуск системы «T-FLEX DOCs. Канбан-доски»	5
Проверка работы системы «T-FLEX DOCs. Канбан-доски»	5
Основные определения	10
Справочники	10
Объекты	10
Ключевые параметры	10
Интерфейс	11
Главное окно	11
Панель настроек	12
Правила соответствия	12
Разрешения	12
Логирование	13
Панель настроек	13

Общие сведения

Программа для ЭВМ «T-FLEX DOCs. Канбан-доски»¹ предназначена для автоматизации процессов оперативного управления задачами на предприятиях. Система предоставляет инструменты для ведения задач, управления занятостью сотрудников, а также прикрепления мультимедийных файлов и документации.

Назначение системы «T-FLEX DOCs. Канбан-доски»

Управление деятельностью любого предприятия может быть классифицировано различными способами. Рассмотрим две распространённые классификации:

- по уровню управления (стратегический, тактический, оперативный);
- по виду управляемой деятельности (операционная, проектная).

Стратегическое управление – управление деятельностью предприятия, направленное на достижение долгосрочных (3-7-10 лет) целей компании, занятия рыночных ниш, позиционирования продуктовой линейки и т.д. Этот уровень управления реализуется на уровне высшего руководства компании.

Тактическое управление – управление деятельностью предприятия по среднесрочным (0,5-3 года) целям. Основными целями тактического менеджмента является оптимизация ресурсов, совершенствование операционных процессов, налаживания взаимодействия между различными уровнями в компании. Этот уровень управления реализуется на уровне руководителей среднего звена.

Оперативное управление – управление текущими целями и задачами сотрудников компании в ежедневной деятельности. Оперативное управление предназначено для поддержания непрерывности операционных процессов в конкретный момент времени.

Система «T-FLEX DOCs. Канбан-доски» предназначена, в первую очередь, для автоматизации и поддержания управления на оперативном уровне.

С точки зрения видов деятельности, «T-FLEX DOCs. Канбан-доски» предназначена для управления как операционной, так и проектной деятельностью.

Возможности системы «T-FLEX DOCs. Канбан-доски»

- Управление жизненным циклом задач в рамках индивидуальной и командной деятельности сотрудников предприятий;
- Визуализация жизненного цикла задач и других объектов системы посредством настраиваемых представлений (канбан-досок);
- Мониторинг загрузки исполнителей, контроль сроков и отслеживание прогресса выполнения задач;
- Управление правами доступа к информационным объектам системы;
- Бесшовная интеграция с программными компонентами T-FLEX DOCs;
- Сбор и представление аналитики по задачам;
- Настройка интерфейсов отображения карточек задач и других информационных объектов системы.

¹ Предыдущие и (или) альтернативные названия программного обеспечения:

- T-FLEX DOCs. Канбан-доски
- T-FLEX DOCs. Kanban boards

Работа в программе

Запуск системы «T-FLEX DOCs. Канбан-доски»

Для запуска клиента используйте двойной щелчок по ярлыку TFlexDOCs.Universal.Client в папке установки или выполните в терминале команду:

~/t-flex-client/TFlexDOCs.Universal.Client

Запустить со следующими параметрами:

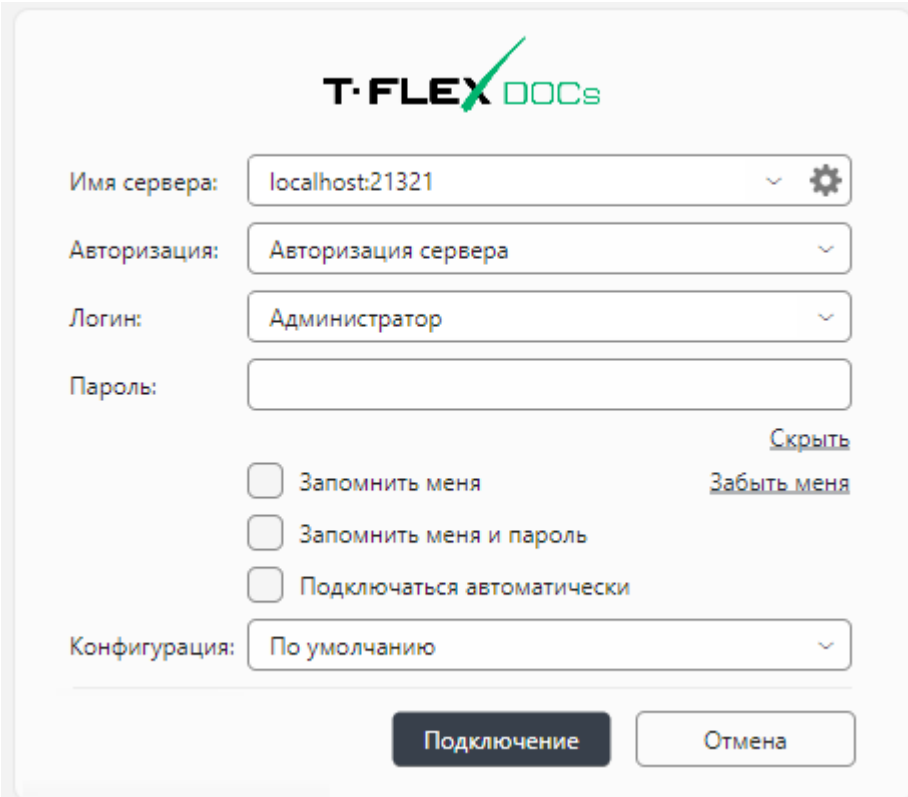
Имя сервера: localhost:21321

Авторизация: Авторизация сервера

Логин: Администратор

Пароль: <без пароля>

Конфигурация: По умолчанию

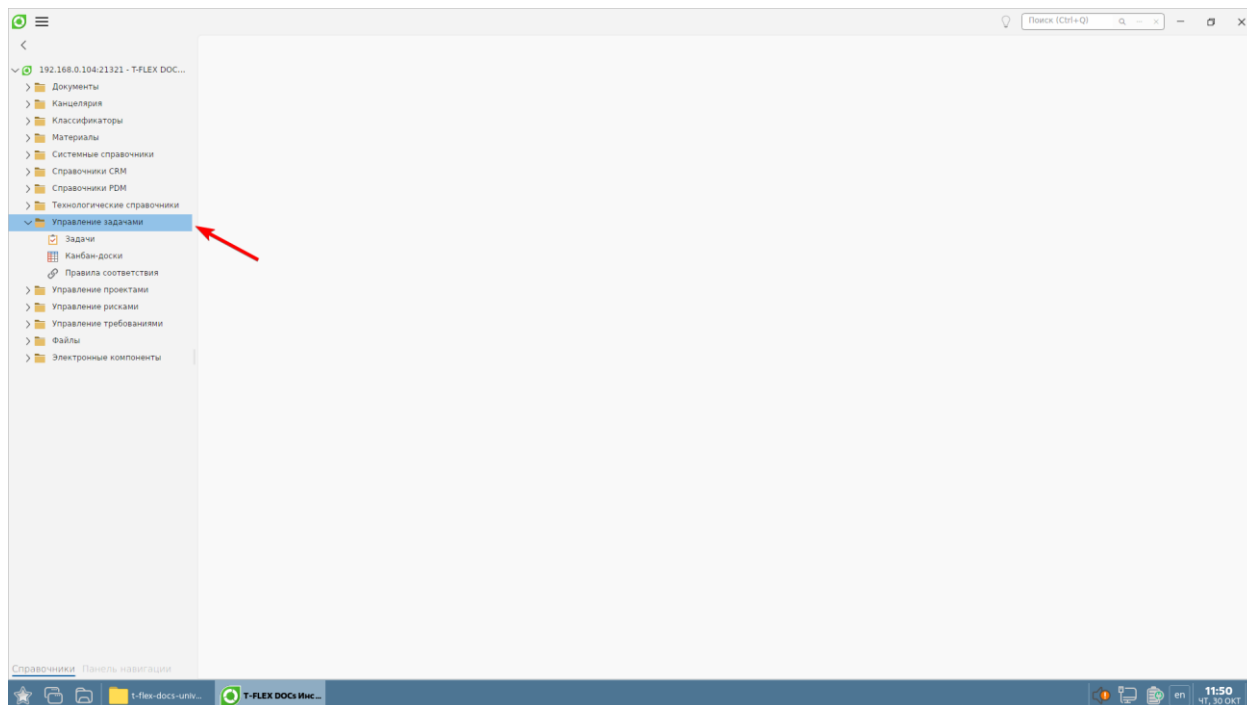


The screenshot shows the T-FLEX DOCs login interface. At the top is the logo 'T-FLEX DOCs' with a green checkmark. Below it are the following fields and options:

- Имя сервера:** A dropdown menu showing 'localhost:21321' with a settings gear icon to its right.
- Авторизация:** A dropdown menu showing 'Авторизация сервера'.
- Логин:** A dropdown menu showing 'Администратор'.
- Пароль:** An empty text input field.
- Below the password field are three checkboxes:
 - ☐ Запомнить меня
 - ☐ Запомнить меня и пароль
 - ☐ Подключаться автоматически
- Конфигурация:** A dropdown menu showing 'По умолчанию'.
- At the bottom right are two buttons: 'Подключение' (dark grey) and 'Отмена' (light grey).
- There are also links 'Скрыть' and 'Забыть меня' near the password field.

Проверка работы системы «T-FLEX DOCs. Канбан-доски»

1. В списке справочников выберите папку Управление задачами.



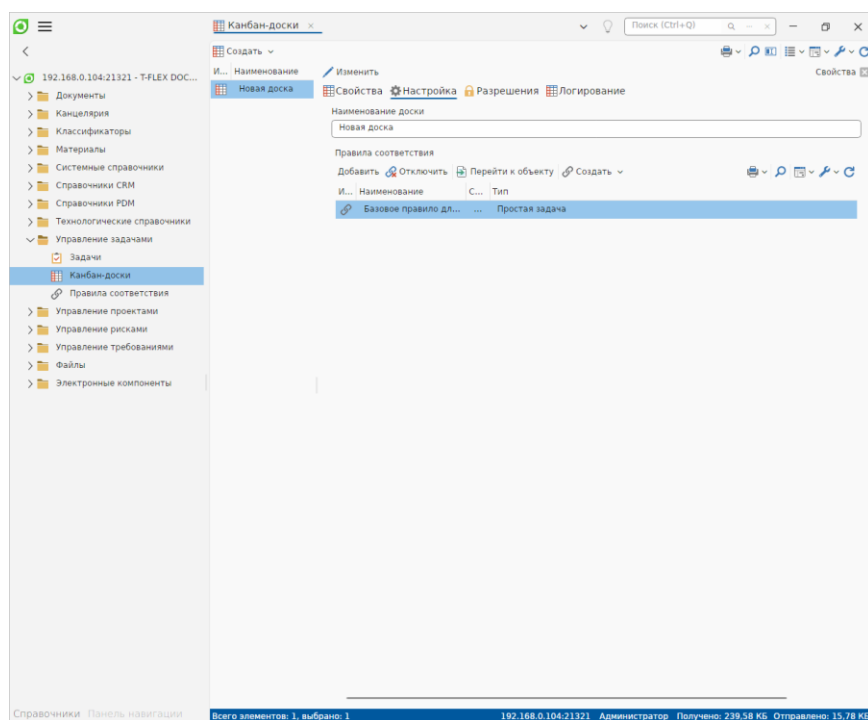
2. Убедитесь, что справочники отображаются и корректно открываются:

- Задачи
- Канбан-доски
- Правила соответствия

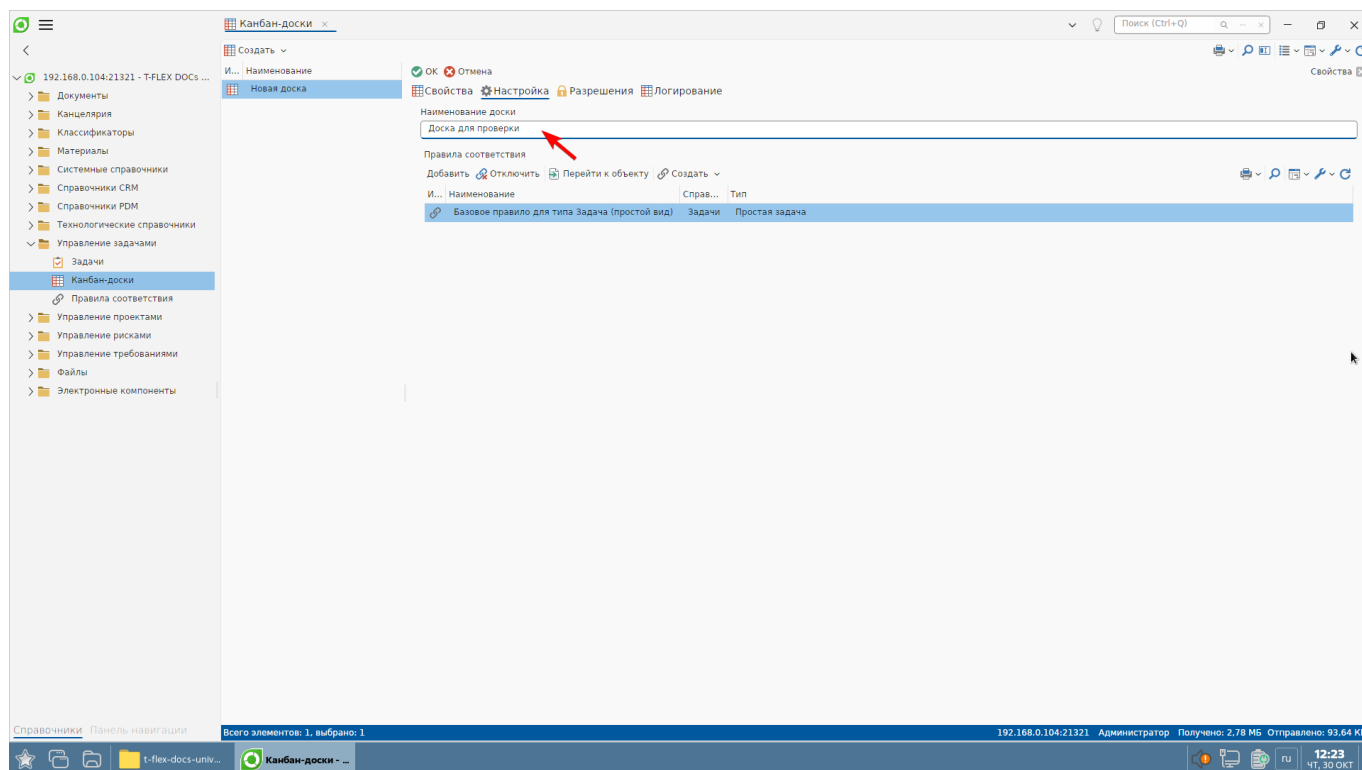
3. Проверка пользовательских сценариев

Создание доски

1. В списке справочников дважды нажмите ЛКМ на справочник «Канбан-доски».
2. Нажмите кнопку «Создать» в окне справочника.
3. После нажатия кнопки «Создать» на экране появится окно с настройками новой доски.

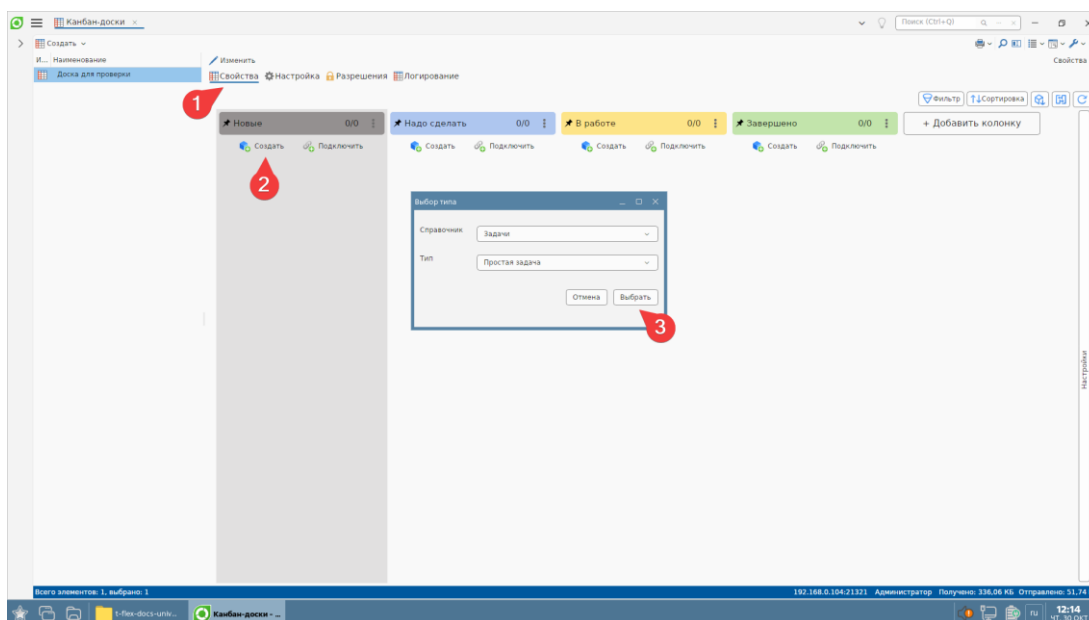



- Нажмите кнопку «Изменить» и введите в поле ввода «Наименование доски» новое название доски «Доска для проверки». Нажмите кнопку «Ок». Название доски изменится на заданное.



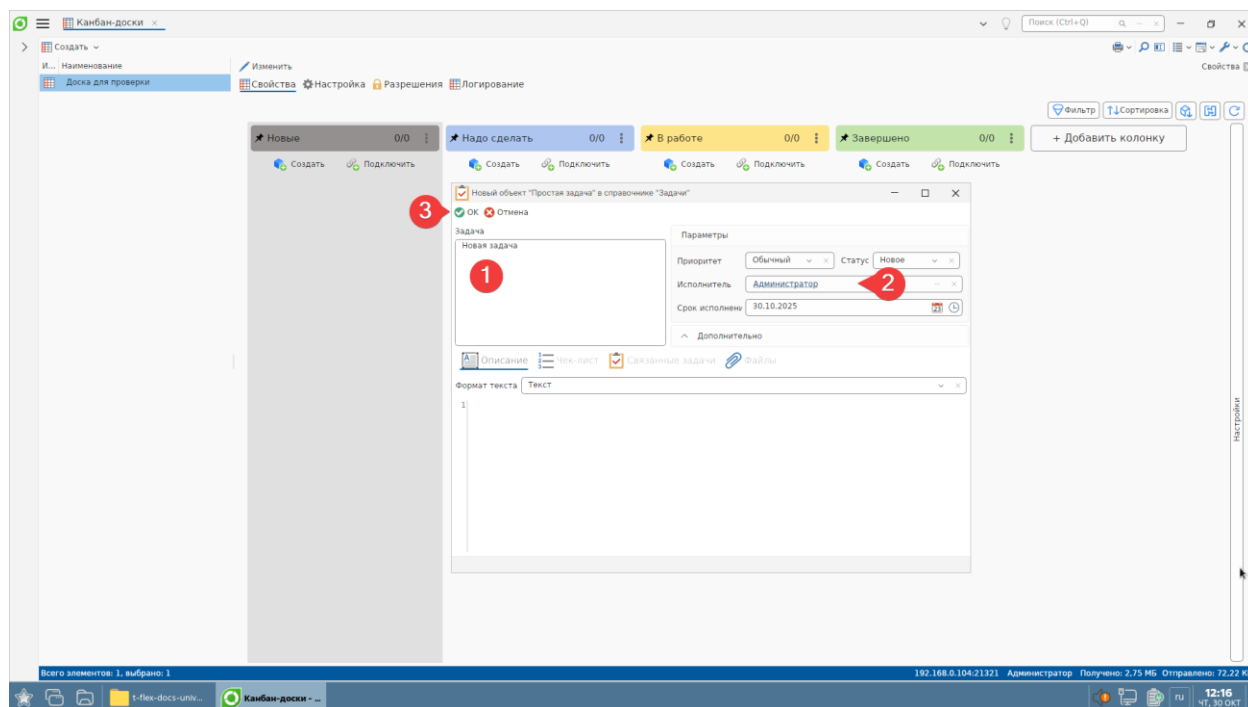
Создание задачи

- Перейдите на вкладку «Свойства»², нажмите кнопку «Создать» в колонке «Новые», в появившемся окне выбора типа нажмите «Выбрать».

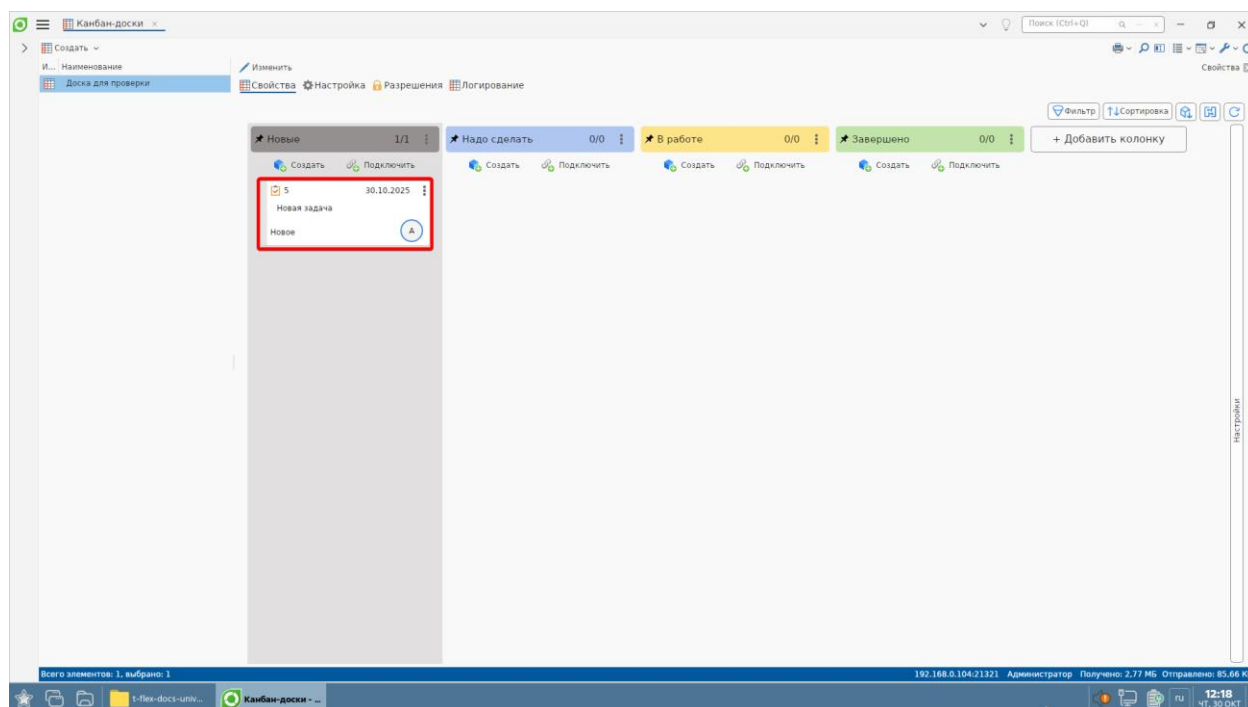


² Если при переходе во вкладку «Свойства колонки» не отображались согласно скриншоту, необходимо перейти в настройки T-FLEX DOCs в левом верхнем углу окна  → Окно системы → Разделы сервера файлов и убедиться, что адрес сервера файлов указан localhost:21322. При необходимости изменить значение на указанное, применить изменения и перезагрузить клиент T-FLEX DOCs.

- В появившемся окне создания нового объекта введите наименование задачи, выберите исполнителя «Администратор» из группы «Администраторы», нажмите «ОК».



- На канбан-доске в колонке «Новые» появится созданная задача.



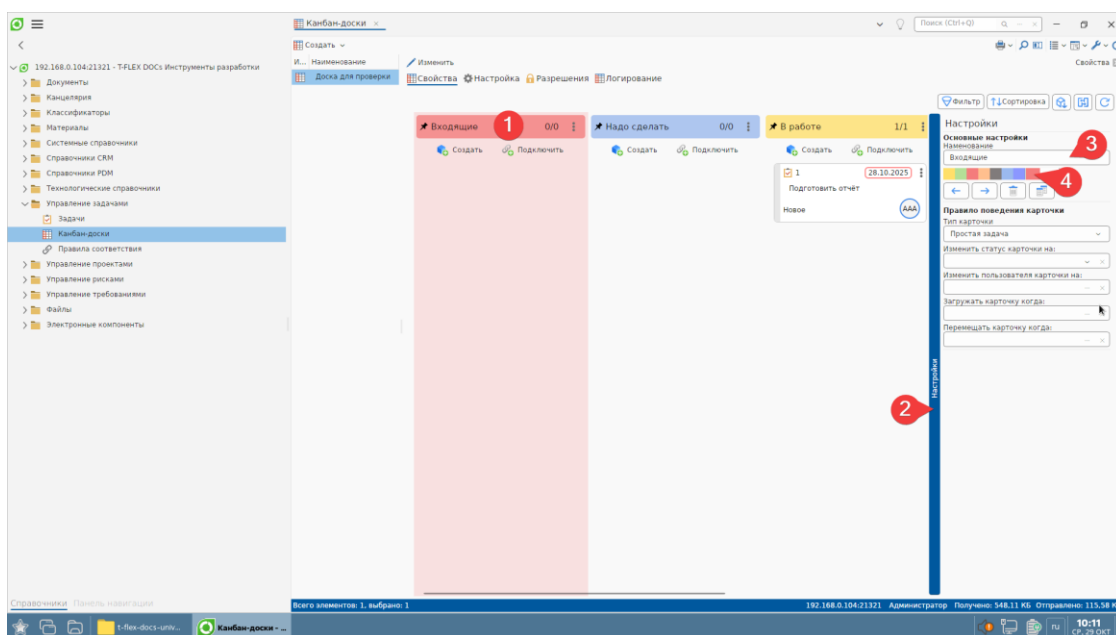
Перемещение карточки задачи

- Нажмите и удерживайте ЛКМ на карточке задачи. Не отпуская ЛКМ переместите карточку задачи в соседнюю колонку «Надо сделать» и отпустите ЛКМ. Карточка задачи переместилась в соседнюю колонку.



Изменение параметров колонки

- Выберите на доске колонку «Новые».
- Откройте боковую панель «Настройки».

- Измените наименование доски, укажите новый цвет в палитре выбора цвета. На доске отобразятся внесённые изменения.

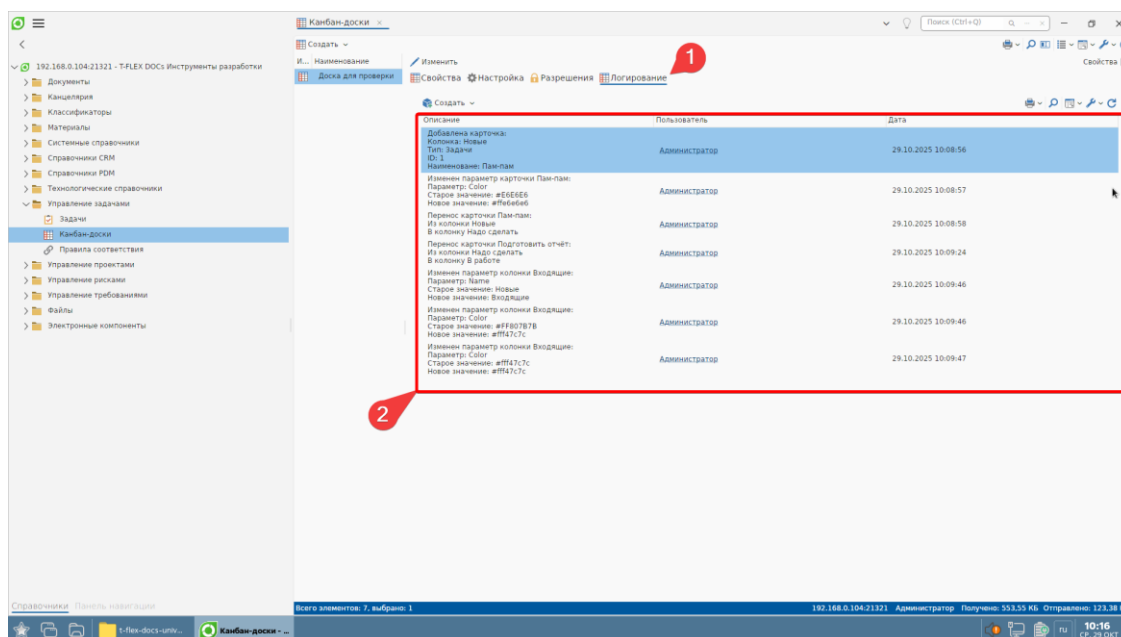


Перемещение колонки

- Выберите на доске колонку «Надо сделать».
- Откройте боковую панель «Настройки».
- Нажмите на кнопку . Колонка переместится на одну позицию вправо. Нажмите . Колонка вернётся на первоначальное место

Логирование

- Перейдите на вкладку «Логирование».
- На экране появится история изменений канбан-доски.



Если все шаги выполнены без ошибок, элементы интерфейса отображаются корректно, а сценарий работают в соответствии с описанием — установка и конфигурация «T-FLEX DOCs. Канбан-доски» прошла успешно.

Основные определения

Справочники

Данные канбан-досок размещаются в справочниках корневой папки «Канбан-доски».

- **Задачи** служат для хранения сведений о самих задачах.
- **Канбан-доски** предназначен для хранения канбан-досок.
- **Правила соответствия** используется для хранения правил соответствия (подключения) различных объектов системы на канбан-доски.

Объекты

- **Задача** — конкретная задача, которая создаётся в системе для отслеживания деятельности сотрудников.
- **Канбан-доска** — набор колонок, карточек объектов и настроек доски.
- **Правило соответствия** — правило сопоставления параметров объектов системы и параметров (полей) карточек.

Ключевые параметры

Для объекта **Задача**

- **Задача (наименование задачи)** — краткая формулировка задачи.
- **Приоритет** — приоритет задачи, который принимает значение из списка возможных значений.
- **Статус** — состояние задачи, которое принимает значение из списка возможных состояний.
- **Исполнитель** — ответственный за выполнение задачи.
- **Срок исполнения** — дата, к которой необходимо выполнить задачу.

Для объекта **Канбан-доски**

- **Наименование** — индивидуальное наименование канбан-доски.
- **Автор** — пользователь, создавший доску.

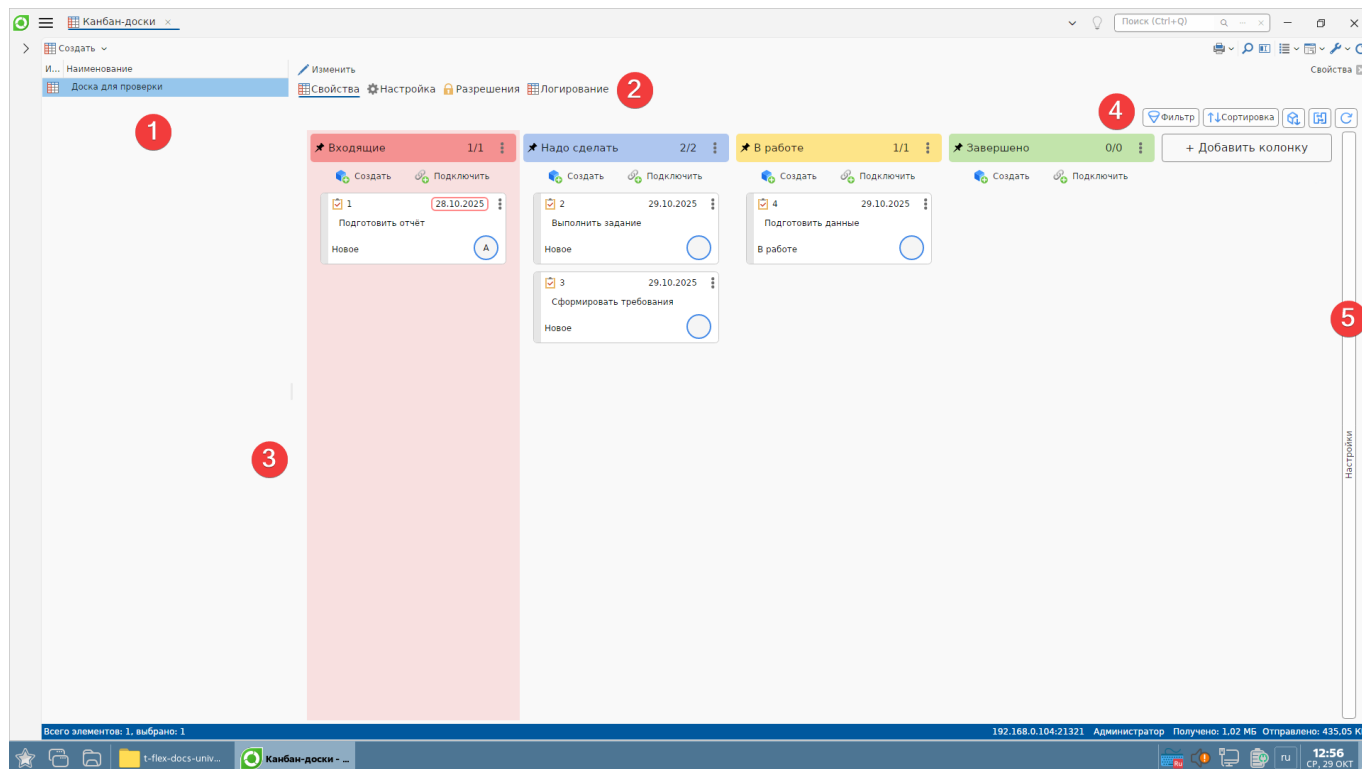
Для объекта **Правило соответствия**

- **Наименование** — индивидуальное наименование правила соответствия.
- **Справочник** — справочник системы, для типа которого задаётся правило соответствия.
- **Тип** — тип объекта, для которого задаётся правило соответствия.

Интерфейс

Главное окно

Главное окно Канбан-досок содержит основные элементы отображения и управления. В левой части экрана (1) содержится список канбан-досок в системе, к которым у текущего пользователя есть доступ. В верхней части экрана (2) расположены вкладки с соответствующими рабочими окнами. В центральной части окна (3) располагаются колонки с карточками объектов. В правой верхней части рабочего окна (4) расположены команды для работы с доской. В правой части окна (5) расположена панель настройки колонок.



В каждой колонке доски расположены команды «Создать» (для создания нового объекта в системе и отображении его карточки на доске) и «Подключить» (для на доску карточки уже существующего объекта в системе).

Вкладки верхней панели позволяют переключаться между различными рабочими окнами Канбан-досок. Вкладка «Настройки» содержит основные настройки доски и предназначена для изменения наименования доски, а также подключения/отключения Правил соответствия и их настройки.

Вкладки верхней панели позволяют переключаться между различными рабочими окнами Канбан-досок. Вкладка «Настройки» содержит основные настройки доски и предназначена для изменения наименования доски, а также подключения/отключения Правил соответствия и их настройки.

Вкладка «Разрешения» содержит окно настройки разрешений для доски: в ней возможно добавлять пользователей к доске (и тогда пользователь видит доску в системе и может с ней взаимодействовать) и удалять пользователя.

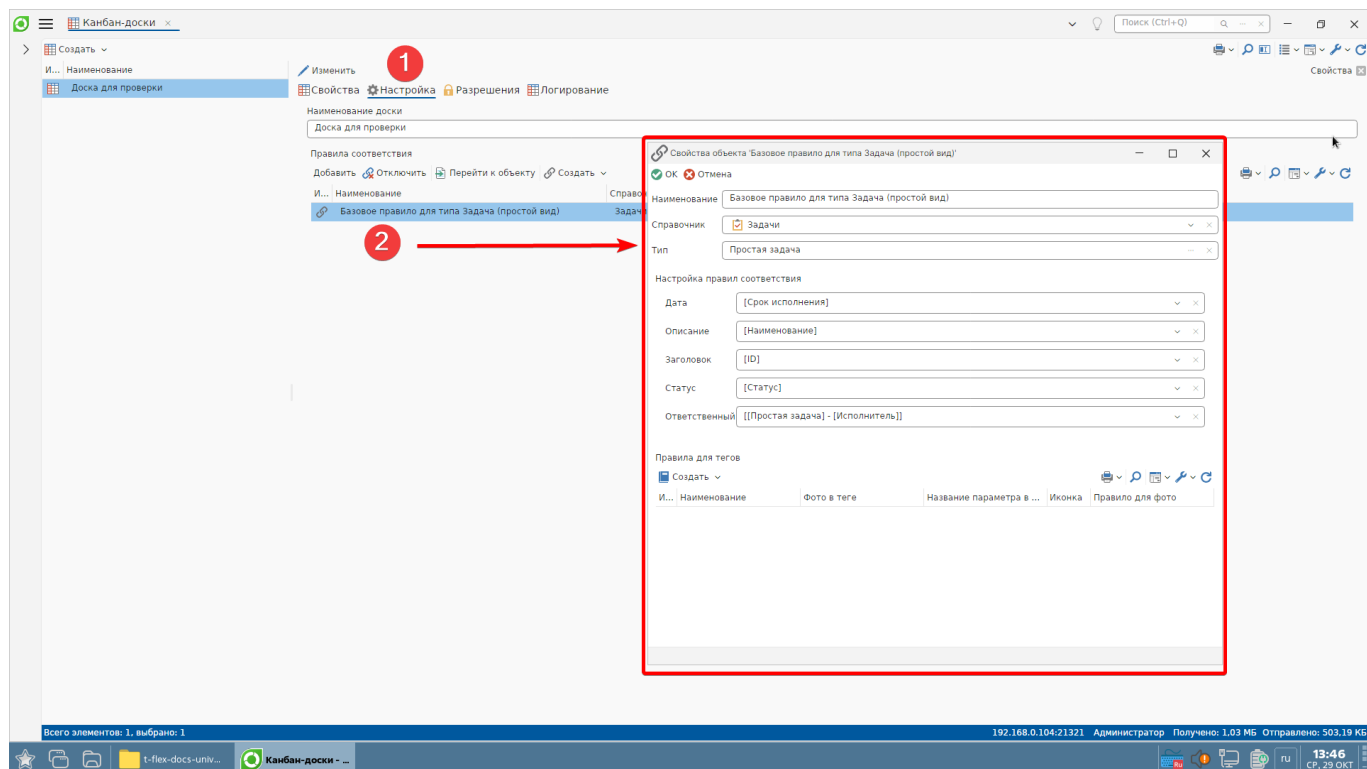
Вкладка «Логирование» содержит перечень изменений, производившихся с доской. Перечень типов событий, записываемых в журнал, заранее определён программно.

Панель настроек

Панель настроек содержит настройки конкретной колонки на доске. К таким настройкам относятся: наименование колонки, её цвет, местоположение, а также правила загрузки и (или) перемещения карточек.

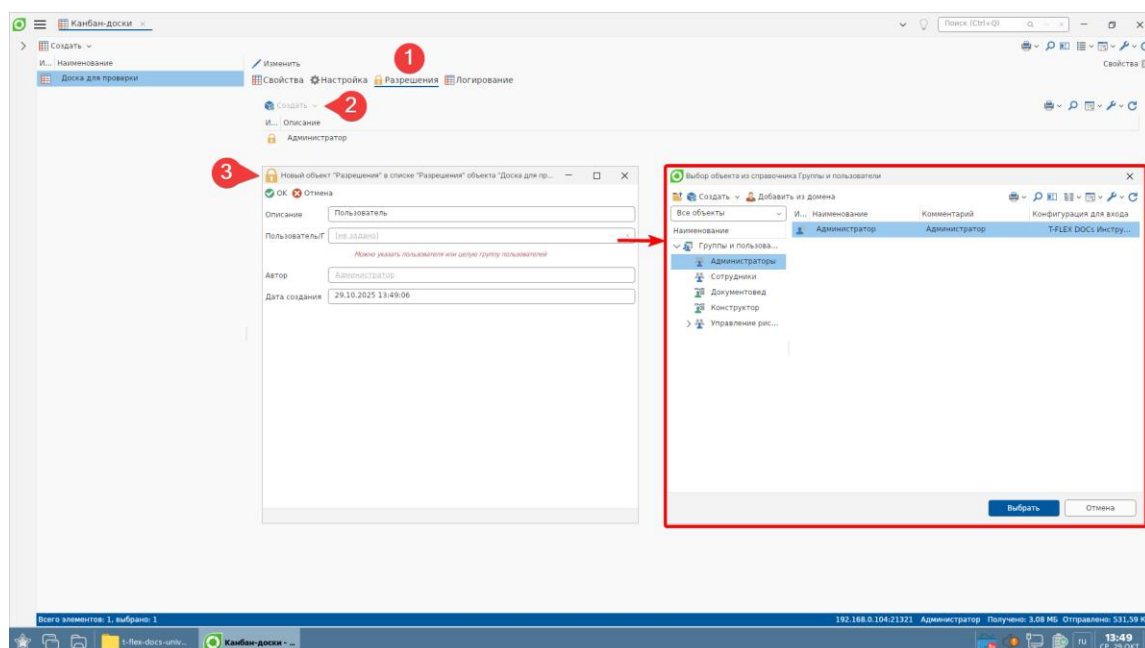
Правила соответствия

В данном окне сопоставляются параметры карточки объекта и параметры конкретного типа из конкретного справочника для отображения на карточке.



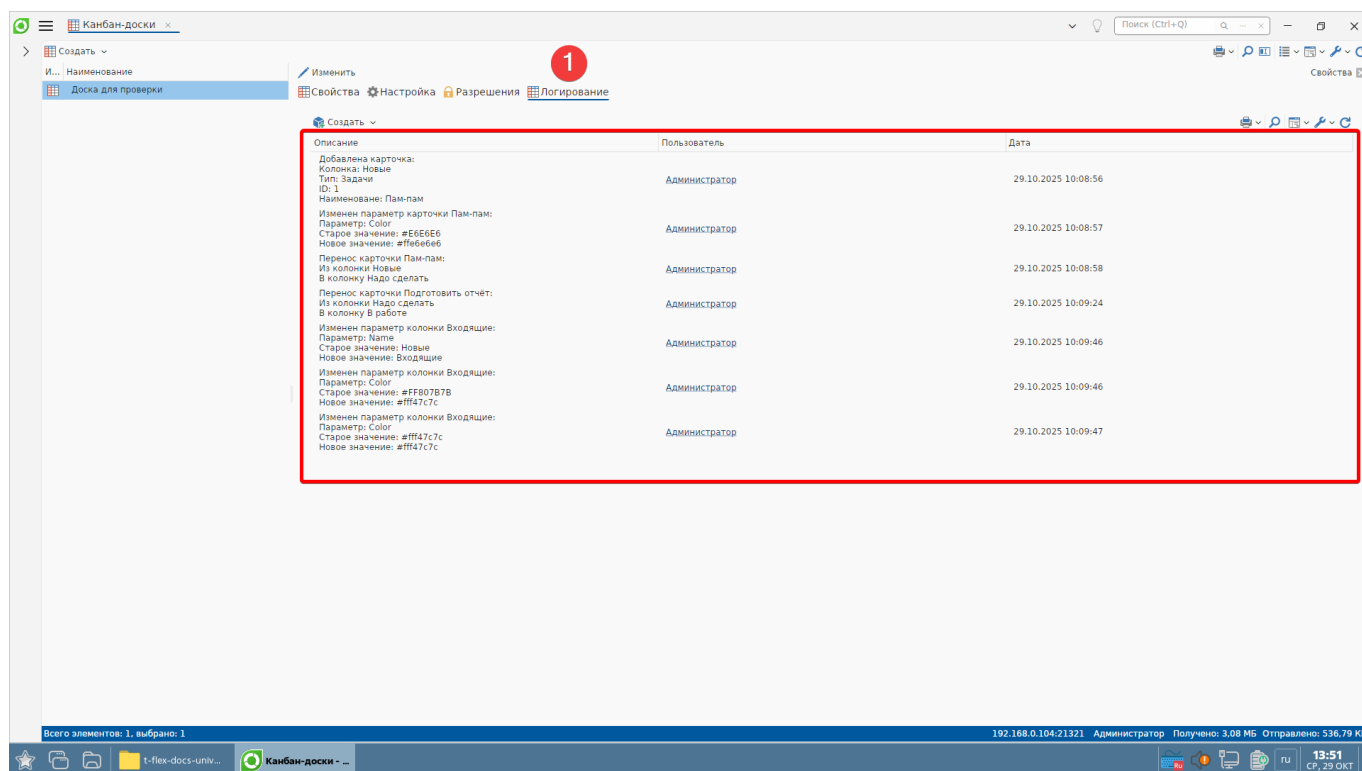
Разрешения

В данном окне можно добавлять и удалять пользователей, имеющих доступ к открытой доске.



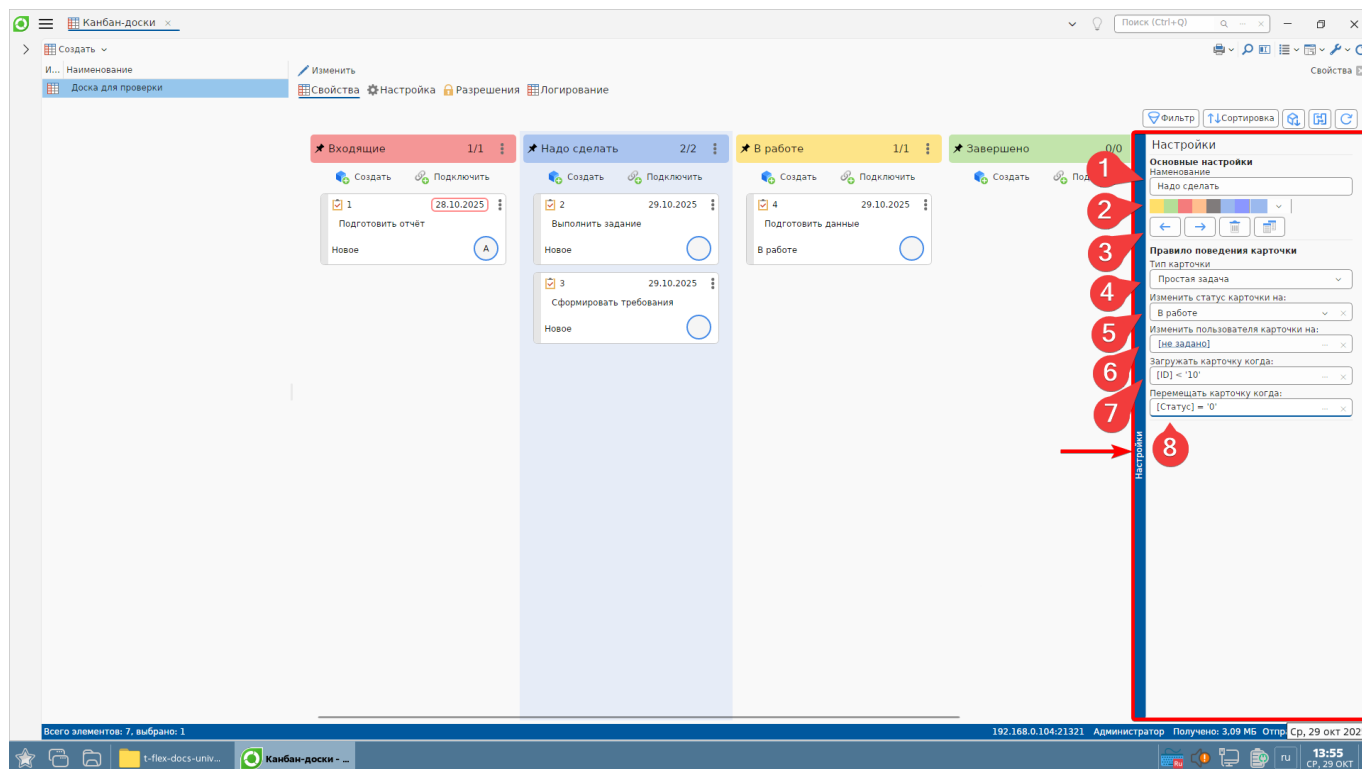
Логирование

В данном окне отображается перечень изменений, производившихся с открытой доской.



Панель настроек

В панели настраиваются основные параметры колонки, а также правила загрузки и перемещения карточек и изменения параметров объектов при перемещении в данную колонку.



1 – поле ввода наименования колонки.

2 – выбора цвета колонки.

3 – команды перемещения, удаления и дублирования колонки.

4 – выбор типа объектов, для которых задаются правила автоматизации.

5 – поле для указания статуса объекта, на который он должен изменяться при перемещении в эту колонку карточки объекта указанного выше типа.

6 – поле для указания пользователя (исполнителя) объекта, на который он должен изменяться при перемещении в эту колонку карточки объекта указанного выше типа.

7 – поле для указания условий загрузки объектов из системы на доску (по команде пользователя).

8 – поле для указания условий перемещения карточек объектов на доске (по команде пользователя).